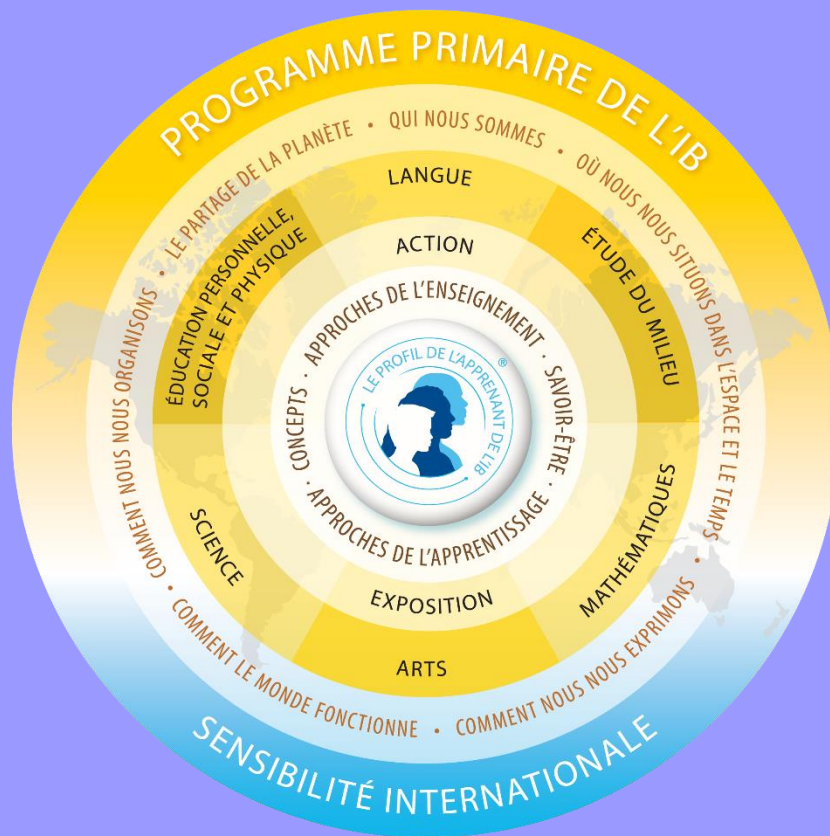




Politique d'intégrité intellectuelle



École Internationale Wilfrid-Pelletier, CSPI



Dernière mise à jour : avril 2022

Politique d'intégrité intellectuelle

Les programmes du Baccalauréat International (IB) encouragent les élèves à effectuer des recherches et à réfléchir de manière critique et créative. Ils leur demandent ensuite de donner corps à leur réflexion par le biais de discussions ou de présentations orales, de représentations visuelles ou d'expositions, ainsi que sous de multiples formes d'écrits.¹

Les élèves de notre établissement ne font pas exception à ces principes. Ils ont tout au long de leur parcours primaire plusieurs occasions d'effectuer des recherches. La richesse du programme de recherche transdisciplinaire de l'école leur permet d'effectuer des recherches variées. Nos apprenants nous démontrent aussi de plusieurs manières les résultats de leurs recherches.

Dans le monde actuel, nous avons accès à une multitude d'informations et ce très facilement. Nos jeunes apprenants se trouvent au tout début du continuum des programmes du Baccalauréat International. Il est donc important de les sensibiliser à l'utilisation de toutes ces ressources disponibles.

Tout au long de leur parcours, les élèves développent les qualités du profil de l'apprenant. Dans le cadre de cette politique, les qualités d'apprenant chercheur et intègre sont mises de l'avant.

Une politique d'intégrité intellectuelle concerne tous les membres de la communauté. Son application est la responsabilité de tous. Naturellement, au primaire, la politique sera présentée en tenant compte du niveau de développement et de l'âge des élèves.

¹Organisation du Baccalauréat international, L'intégrité intellectuelle au sein de l'IB, novembre 2016, p. 1

Les approches de l'apprentissage dans le PP reposent sur la conviction que « apprendre à apprendre » joue un rôle fondamental dans l'éducation des élèves. On retrouve cinq catégories de compétences interdépendantes. Plusieurs compétences sont en lien avec l'intégrité intellectuelle et l'usage des médias, mais un accent important sera mis en lien avec nos compétences de recherche dans la mise en œuvre de cette politique.



Les enseignants doivent créer des occasions de développer ces compétences au sein et hors du programme dans le cadre d'expériences d'apprentissage authentiques.² En gardant cet objectif en tête, nous devons soutenir les élèves, leur fournir des outils afin de supporter la recherche et de comprendre les sous-compétences suivantes :

<p>Littératie informationnelle : Formulation et organisation, recueil et consignation des données, synthèse et interprétation, évaluation et communication</p>	<p>Littératie médiatique : Interaction avec les médias pour utiliser des idées et des informations, et en produire</p>	<p>Usage éthique des médias ou des informations : Compréhension et utilisation sociale et éthique de la technologie</p>
---	---	--

² Baccalauréat International, L'apprentissage et l'enseignement, publié en octobre 2018, section : Approches de l'apprentissage p. 36

Littératie informationnelle

Dans l'objectif de développer la littératie informationnelle, nous désirons outiller les élèves sur le processus de recherche. Des fiches d'accompagnement par cycle sont produites par l'équipe école pour faciliter la recherche et accompagner les phases de celle-ci :

Actions attendues des élèves

Formulation et organisation :

- Poser ou formuler des questions pertinentes et intéressantes qui méritent d'être étudiées.
- Élaborer un plan pour trouver les informations requises.
- Évaluer et sélectionner les sources d'information ou les outils numériques appropriés en fonction de la tâche à effectuer.

Recueil et consignation des données :

- Rassembler des informations issues de diverses sources primaires et secondaires.
- Utiliser toutes les facultés sensorielles pour chercher et relever les détails pertinents.
- Consigner des observations en dessinant, en prenant des notes, en traçant des tableaux ou des graphiques, en cochant les éléments d'une liste, en rédigeant des textes et en annotant des images.

Synthèse et interprétation :

- Trier et classer des informations : les présenter sous une forme compréhensible telle que des récits, des explications et des procédures, des tableaux, des échelles chronologiques, des graphiques et des diagrammes.
- Faire appel aux compétences en littératie critique pour analyser et interpréter les informations.

Évaluation et communication :

- Tirer des conclusions à partir des relations et des modèles qui ressortent des données.
- Présenter les informations en utilisant divers formats et plateformes.
- Comprendre l'importance de l'intégrité intellectuelle et des droits de propriété intellectuelle.
- Utiliser des références et des citations, insérer des notes en bas de page ou des notes en fin de texte, et établir une bibliographie en respectant des conventions reconnues.

Littératie médiatique

La littératie médiatique est l'interaction avec les médias pour utiliser des idées et des informations, et en produire.

Actions attendues des élèves

- Trouver, organiser, analyser, évaluer et synthétiser les informations issues d'une multitude de sources, de médias sociaux et de réseaux en ligne fiables.
- Comparer et opposer les ressources médiatiques (ou les ressources multimédias), et établir des liens entre elles.
- Chercher un éventail de points de vue dans des sources médiatiques multiples et variées.
- Montrer une conscience des interprétations faites par les médias des événements et des idées.
- Communiquer les informations et les idées efficacement à différents publics, en utilisant divers médias et modes d'expression.

Usage éthique des médias ou des informations

En s'engageant dans la recherche, les élèves vont acquérir de nouvelles connaissances. L'équipe école doit soutenir les apprenants afin qu'ils aient des outils pour mieux comprendre les principes d'intégrité intellectuelle. Tout au long de son primaire, l'élève apprend les différences entre des sources fiables ou non fiables et à citer ses sources. Un continuum a été préparé pour voir les exigences afin de citer ses sources.

En plus de l'intégrité intellectuelle, l'apprenant doit agir comme un citoyen éthique à l'ère du numérique. Cela veut dire d'être conscient de l'impact de son utilisation du numérique, de comprendre les enjeux liés aux renseignements personnels et de mener une réflexion sur le droit d'auteur.³

³ Cadre de référence de la compétence numérique, MEES, avril 2019, p. : 13

Actions attendues des élèves

- Faire un usage éthique des médias pour communiquer, partager et établir des relations avec les autres.
- Faire la distinction entre les sources fiables et non fiables.
- Comprendre les effets des représentations et des modes de présentation médiatiques.

Quoi faire en cas de manquement et de non-respect des règles?

L'élève du PP au sein de notre établissement est âgé de 5 à 12 ans. Il se trouve au sein d'un programme où l'on développe des compétences qui sont propres à son stade de développement. L'élève découvre aussi les qualités du profil de l'apprenant de l'IB. Dans le cadre de ce programme, nous axons nos interventions sur l'éducation et la sensibilisation tout en rappelant le profil de l'apprenant intègre.

L'école internationale Wilfrid-Pelletier effectue ses interventions en tenant compte des cinq principes fondamentaux de l'intégrité intellectuelle, à savoir l'honnêteté, la confiance, l'équité, le respect et la responsabilité.⁴

L'intervenant de l'école qui est témoin d'un acte qui ne respecte pas le droit d'auteur ou l'usage éthique des médias doit :

- Rencontrer l'élève en question;
- Comprendre le contexte de l'infraction aux règles;
- Informer sa direction de niveau qui décidera avec l'intervenant des mesures réparatrices à prendre; (tenir compte de facteurs tels que l'environnement d'apprentissage, les relations entre les élèves et les expériences pédagogiques antérieures des élèves);⁵
- Informer les parents de la situation.

⁴ Normes de mise en œuvre des programmes et applications concrètes, IB, Publiée en octobre 2018, Mis à jour en mars 2019 et en avril 2020

⁵ Baccalauréat international, Intégrité Intellectuelle, octobre 2019, p. : 8

En conclusion,

Notre établissement s'engage envers cette politique à développer une compréhension commune de l'intégrité intellectuelle au sein de notre communauté. Nous sommes conscients que nous offrons un programme de l'IB à des enfants âgés de 5 à 12 ans et par conséquent que nous devons adapter nos interventions en réfléchissant à leur niveau de développement et de compréhension.

Pour arriver à rendre cette politique vivante, il est important que tous les membres de la communauté aient des droits et des responsabilités. Le tableau ci-dessous décrit ces droits et responsabilités.

Droits et responsabilités de la communauté scolaire

Membres de la communauté scolaire	Droits et responsabilités
Direction	<ul style="list-style-type: none"> • Être au cœur du développement pédagogique des pratiques en intégrité intellectuelle. • Être un modèle auprès de la communauté. • Promouvoir les valeurs liées à l'intégrité intellectuelle; • Garantir une compréhension commune de ce que signifie « intégrité intellectuelle ». • Soutenir la communauté dans la mise en œuvre des pratiques d'intégrité intellectuelle et effectuer les liens avec les normes de mise en œuvre et applications de l'IB. • Rencontrer le titulaire et/ou le spécialiste qui a été témoin d'un manque d'intégrité intellectuelle ou d'un mauvais usage des médias. • Rencontrer l'élève fautif et faire les interventions nécessaires. • Communiquer avec les parents si nécessaire.
Enseignants et personnel non enseignant	<ul style="list-style-type: none"> • Être un modèle auprès des élèves. • Être l'acteur principal de l'intégrité en salle de classe. (Par exemple, s'assurer que ce qui est diffusé respecte les droits d'auteurs). • Acquérir une compréhension commune de ce que signifie « intégrité intellectuelle ». • Par le biais de l'enseignement explicite, démontrer aux élèves les principes de bonnes pratiques en matière d'intégrité intellectuelle. • Valider la vision des élèves quant à leur compréhension de l'intégrité intellectuelle. • Amener les élèves à développer leurs compétences de recherche que l'on retrouve dans les approches de l'apprentissage. • Enseigner, encadrer et superviser les bonnes pratiques liées à l'utilisation du courriel et du clavardage.
Enseignants et personnel non enseignant	<ul style="list-style-type: none"> • Signaler à la direction responsable de son niveau un manque d'intégrité intellectuelle ou un mauvais usage des médias de la part d'un de ses élèves. • Rencontrer l'élève fautif en compagnie de sa direction de niveau.

	<ul style="list-style-type: none"> • Enseigner ce qu'est un bon usage du matériel et assurer la bonne gestion du matériel.
Élèves	<ul style="list-style-type: none"> • Être un apprenant qui met en œuvre les principes d'intégrité intellectuelle. • Être un apprenant qui développe les qualités du profil de l'apprenant. • Acquérir une compréhension commune de ce que signifie « intégrité intellectuelle ». • Être intègre et réfléchi dans son utilisation des sources et des médias. • Être actif dans ses apprentissages. • Demander de l'aide de son enseignant lorsqu'il n'est pas certain de l'usage éthique d'une source ou d'un média. • Accepter ses responsabilités quant à l'usage des sources et des médias. • Démontrer une utilisation responsable d'Internet et des plateformes de médias sociaux. • Utiliser le matériel de façon adéquate et sécuritaire.
Parents	<ul style="list-style-type: none"> • Être un modèle et un guide auprès de son enfant. • Acquérir une compréhension commune de ce que signifie « intégrité intellectuelle ». • Découvrir les outils mis à la disposition des parents sur notre site web, sous l'onglet : international (compétences de recherche). • Insister sur les valeurs et l'importance de l'intégrité intellectuelle auprès de leur enfant. • Collaborer avec l'équipe administrative et enseignante afin d'encourager l'intégrité intellectuelle. • Aider leur enfant à gérer une charge de travail. • S'abstenir d'apporter ou d'obtenir de l'aide pour la réalisation du travail de leur enfant.
Coordonnatrice	<ul style="list-style-type: none"> • Être au cœur du développement pédagogique des pratiques en intégrité intellectuelle. • Être un modèle auprès de la communauté. • Diffuser la politique auprès de la communauté. • Offrir un soutien aux enseignants pour le développement des outils utilisés à chaque niveau scolaire, • Effectuer la mise à jour de la politique À l'aide des enseignants. • Être à jour avec la documentation de l'IB concernant l'intégrité intellectuelle.

Références

Baccalauréat international, Intégrité Intellectuelle, octobre 2019.

Baccalauréat international, Normes de mise en œuvre des programmes et applications concrètes, IB, Publiée en octobre 2018, Mis à jour en mars 2019 et en avril 2020

Baccalauréat international, L'apprentissage et l'enseignement, publié en octobre 2018, section : Approches de l'apprentissage.

Baccalauréat international, Savoir citer et référencer ses sources, août 2014.

Baccalauréat international, L'intégrité intellectuelle au sein de l'IB, novembre 2016.

CSSPI, Règles d'éthique quant à l'utilisation des nouvelles technologies de l'information et des communications, 2014.

Ministère de l'Éducation et de l'Enseignement supérieur (MEES), Cadre de référence de la compétence numérique, avril 2019.

L'école Branchée, Les outils technologiques et votre enfant, Guide destiné aux parents.